

H₂O



Création de
Manuela Morgaine

www.enverscompagnie.com

Réalisation des sculptures de glace :

Michel Amann

www.crystal-group.fr

Pour la Fondation François Schneider
Art & Eau 2010/2011

Talent d'or

« L'eau est un espace germinatif et fécondant, véritable berceau de la vie. »

Jules Michelet, *La mer*.

H₂O est une installation de glace consacrée à la fécondité de l'eau.

Eau de naissance devenue eau sacrée parce que conservée, érigée en statuaire.

Deux blocs de glace géants se font face, en écho. Ils sont placés à environ 4 mètres l'un de l'autre pour permettre au public de se placer entre les deux.

Figures abstraites de l'homme et de la femme. Tous deux incorporent dans leur masse d'eau un emblème de naissance de forme ronde. Comme un O d'origine. Comme le cycle perpétuel, le cercle du renouvellement.

Le O tout simplement est une voyelle désignant l'eau.

O c'est aussi et pour tous la lettre porteuse d'Oxygène.

L'oxygène est un élément chimique de la famille des chalcogènes, de symbole O et de numéro atomique 8. Nom masculin, formé du grec ancien ὀξύς oxys « acide » et γεννάω gennaō « engendrer ».

L'oxygène représente environ :

87 % de la masse des océans, sous la forme d'eau.

46,4% de la masse de la croûte terrestre, en particulier sous forme d'oxydes et de silicates.

23,1 % de la masse de l'air, sous forme de dioxygène ou d'ozone, soit 1,2 tonnes. Cela représente près de 21 % du volume total de l'atmosphère.

62,5 % de la masse du corps humain.

Jusqu'à 88 % de la masse de certains animaux marins.

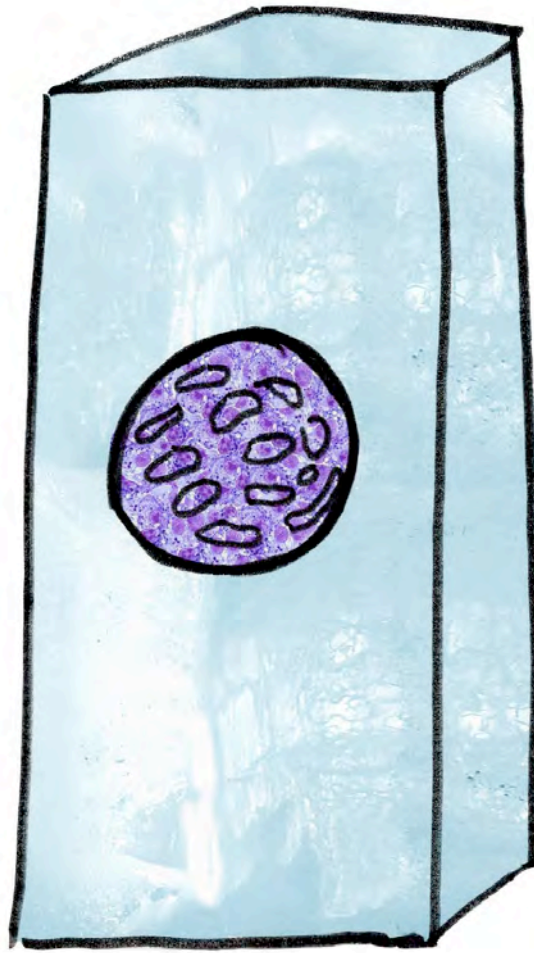
La masse de l'oxygène représente presque la moitié de celle de la terre.

L'Oxygène, invisible, insuffle le vivant.



Le premier bloc de glace, Femme, incorpore un nid, sans doute un nid de cigogne, ou tout aussi grand.

C'est un bloc de gestation. Il donne à voir une forme primitive, la plus simple qu'il soit, qui parle sans mot de cette vie suspendue aux branches, en contact avec le ciel et préservée de toutes les agressions de la terre.



Le second, Homme, incorpore un écran de cinéma blanc et rond, de la même taille que le nid qui lui fait face, et à même hauteur.

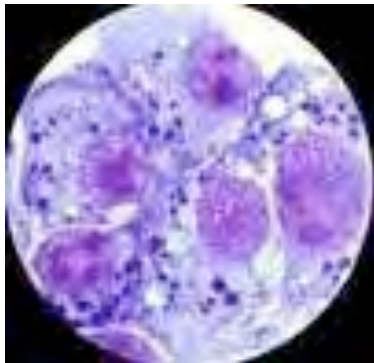
Le premier maintient, conserve, est porteur de la vie qui vient.

Le second projette des images vidéographiques de flux, de particules, de cellules, de tissus, de formes mouvantes. On y verra aussi des scènes de naissance, des oiseaux jardiniers d'Australie qui fabriquent des nids couverts de fleurs. Et on entendra ces sons animaux, organiques qui formeront une bande son elle aussi mouvante et liquide.

In vitro face à nous, ce nid de brindilles et ces films cellulaires fondent sous nos yeux tout en nous donnant à voir des scènes de générations.

Les deux blocs, l'un en face de l'autre jouent aussi comme les deux faces des lamelles de verre du microscope et le spectateur, entre les deux, est lui aussi dans une position de cellule humaine observée. Il fait corps avec les deux blocs

de glace, il est l'espèce humaine qui déambule de tout son vivant. Il est lui-même porteur de vie et en réflexion.



H₂O est une création qui questionne la préservation et la conservation de l'eau et bien au-delà, le principe de vie humaine.

Elle existera sur deux soirées, la nuit pour des raisons évidentes de fonte trop rapide de la glace au soleil de l'été, mais aussi pour intensifier la projection et la magie lumineuse des blocs qui réfléchissent la lumière.

Eau sacrée, elle sera recueillie au fur et à mesure de la fonte de la glace. La manière de la récupérer et de la conserver n'est pas encore définie. Les dernières heures, en public, les deux blocs seront déposés en petits morceaux, qui, comme des diamants d'eau, parsèmeront le sol.



déposition d'un bloc de glace, 2003



fonte de glace et sacs de neige, 2004

Le Nid sera alors exposé, suspendu dans un lieu choisi, dans le cadre de l'exposition ART ET EAU dans le Centre d'Art.

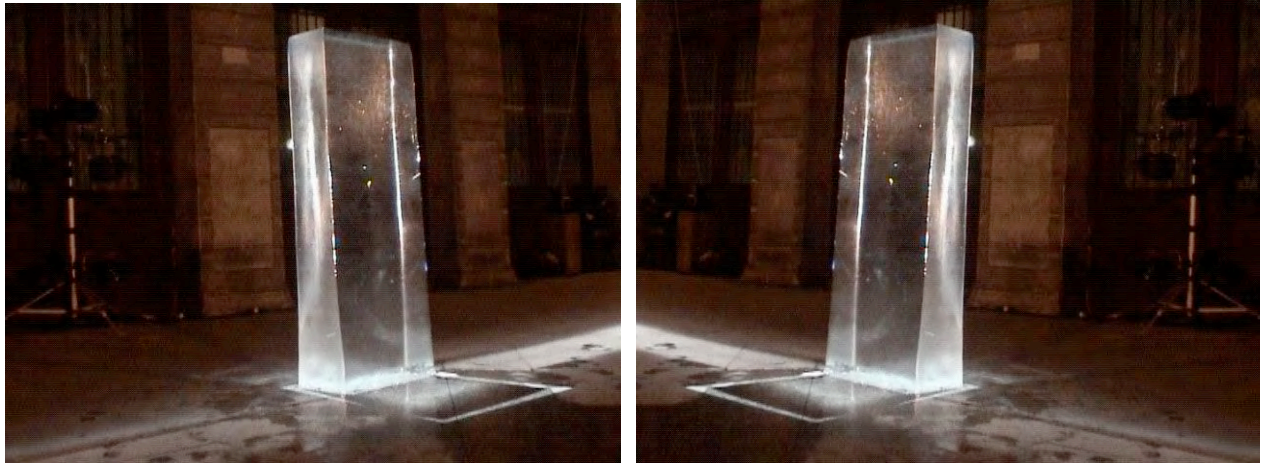


nid de cigogne Marrakech wdc

TECHNIQUE H₂O

Dimensions des blocs à l'identique :

Ils sont à échelle humaine, font 2 mètres de haut sur 1 mètre 50 de large, 50 centimètres d'épaisseur.



Le film et la vidéoprojection :

Le film est projeté à partir d'un support dvd. La vidéoprojection se fait en retro-projection, c'est à dire derrière le bloc de glace.

Il faut prévoir le cablage et le support pour le vidéoprojecteur ainsi que 2 enceintes son de bonne qualité qui entourent les deux blocs de manière à renforcer la stéréophonie de l'installation. Le fait que le son du film arrive aussi du côté du Nid, c'est-à-dire du côté d'un bloc statique lui donnera de la vie.

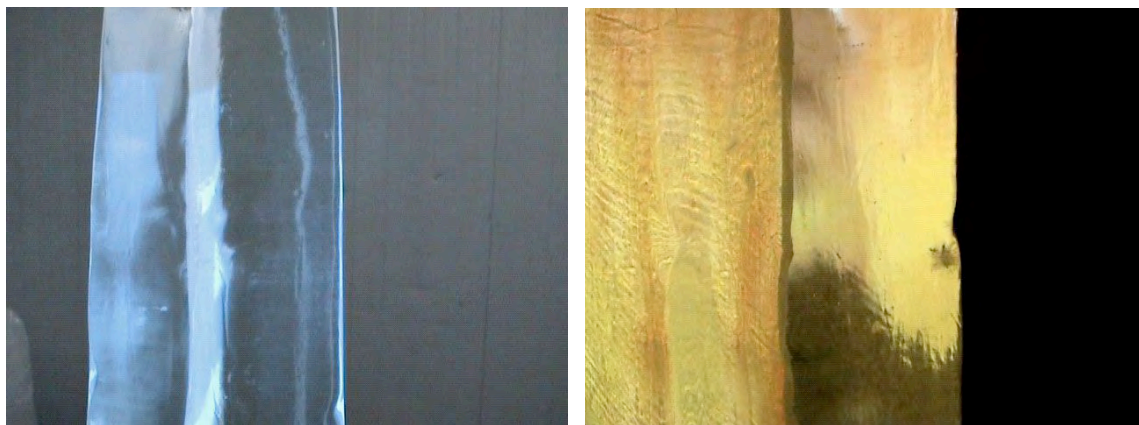
Le film projeté est déjà en boucle et recommence à l'infini, il faudra juste prévoir les horaires de projections continues à partir de la tombée de la nuit : deux, trois ou quatre heures.



Iceremony, installation Nuit Blanche 2003

Lumières :

Il faut prévoir deux projecteurs sur les latérales pour illuminer les blocs. La nature des projecteurs, leur couleur comme leur intensité est à fixer ultérieurement.



Blocs de glace en coupe avec écran de cinéma intégré variations de lumières

Le camion frigorifique :

Il faut lui prévoir un emplacement au plus près pour la livraison, la construction puis la dépose des blocs. Et puis un lieu de stationnement plus loin pour tout le temps de l'installation dans le cas où il faut recongeler ou pour conserver de la neige que nous pourrions déposer au début des projections.

Manuela Morgaine

Née en 1962.

Ecrivain, metteur en scène, réalisatrice de films, elle dirige Envers Compagnie consacrée à la production d'œuvres pluridisciplinaires depuis 1991.

A mis en scène :

DieuGrammairien, théâtre de la bastille 1991 **L'Analogue**, théâtre de la bastille 1994 **Par les dents**, théâtre de la bastille, 1997 **Juliette Pose97** avec Anne de Broca Ecole des Beaux Arts de Paris en 1997 **Blanche Neige**, d'après Walser Centre culturel suisse, 2001 **Maliétès**, groupe de musiques de grèce et de turquie, au Chai du Terral de Montpellier en 2003, au Cabaret Sauvage de Paris en 2004 **L'art de la figue**, un opéra poème d'après Francis Ponge et Jean-Sébastien Bach, composé par Johannes Schöllhorn, au festival Musica de Strasbourg et à l'Opéra de Lille en décembre 2006.

Prix de Rome en scénographie, 1994.

Est l'auteur de plusieurs récits, pièces de théâtre dont **Tohu Bohu** mis en scène par Thierry Roisin **Le Journal de bois** mis en scène par Jean-Pierre Larroche Zeurope, mis en scène par Natacha Kantor, de nombreux Ateliers de création radiophonique diffusés sur France Culture ainsi que des contes pour enfants.

Est la voix de spectacles de théâtre musical, dont ceux de Richard Dubelski et de Georges Aperghis dans les années 90, de documentaires et de fictions ainsi que de **L'origine du christianisme** et **L'Apocalypse** une série de vingt deux documentaires de Jérôme Prieur et Gérard Mordillat, Arte, 2004 & 2008.

Trois performances sous forme de projections sur blocs de glace lors des Nuits Blanches : **Blanche Neige Nuit Blanche**, Parvis de la Gaité Lyrique, Paris, 2002 **Iceremony**, Centre culturel suédois, Paris, 2003. Et lors de l'événement Paris-Ville Lumières **Icelectric**, Centre Culturel suédois, Paris, décembre 2004 projections d'impacts d'éclairs dans la glace, en préfiguration du long-métrage de cinéma **Foudre** (coproduction avec la fondation EDF).

Lauréat de la Villa Médicis Hors les Murs 2004.

A réalisé **Posthumes**, un film 16mm en 1994 **Va**, un film 35mm d'après Casanova, avec Yann Collette, au cinéma MK2 Beaubourg de Paris, et à l'usine Lu de Nantes, entre 1999 et 2001, lors du festival Paris Cinéma à Paris au MK2 Quai de Seine en 2003 **A L'ouest**, un film vidéo de 52mn en 2003 **Si une hirondelle ne fait pas le printemps**, laquelle, un film vidéo de 1'34mn en coproduction avec Artistes&Associés en 2007. **Pathos Mathos**, un film vidéo de 59mn produit par Mezzanine Films avec le soutien du Centre National du cinéma et du CNAP, en 2007 (Saison d'hiver de **Foudre** un long métrage en quatre saisons, en production) **La légende de Syméon** un film vidéo de 44 Minutes produit par mezzanine films avec le soutien du cnap, 2008 (saison du printemps de foudre) **Baal**, saison d'automne de **Foudre**.